



Ek-1

T.C.
ALTINORDU KAYMAKAMLIĞI
ŞEHİT ÜMİT İNCE ANAOKULU MÜDÜRLÜĞÜ



2024-2028 STRATEJİK PLANI



2024 ORDU



“ En mühim ve feyizli vazifelerimiz millî eğitim işleridir. Millî eğitim işlerinde mutlaka muzaffer olmak lâzımdır. Bir milletin hakikî kurtuluşu ancak bu suretle olur”.

M. Atatürk

Okul/Kurum Bilgileri

İLİ: ORDU		İLÇESİ: ALTINORDU	
ADRES:	Cumhuriyet Mahallesi 1415 sok Sok no:24/1	COĞRAFI KONUM (LINK)	
TELEFON NUMARASI:	452 777 4040	FAKS NUMARASI:	-
E-POSTA ADRESİ:	753721@meb.k12.tr	WEB SAYFASI ADRESİ:	sehitumitinceanaokulu@meb.k12.tr
KURUM KODU:	753721	ÖĞRETİM ŞEKLİ:	İkili Eğitim
KURULUŞ YILI:	2013	ŞUBE SAYISI:	8
ÖĞRETMEN SAYISI:	9	PERSONEL SAYISI:	15



SUNUŞ

Çok hızlı gelişen, değişen teknolojilerle bilginin değişim süreci de hızla değişmiş ve başarı için sistemli ve planlı bir çalışmayı kaçınılmaz kılmıştır. Sürekli değişen ve gelişen ortamlarda çağın gerekleri ile uyumlu bir eğitim öğretim anlayışını sistematik bir şekilde devam ettirebilmemiz, belirlediğimiz stratejileri en etkin şekilde uygulayabilmemiz ile mümkün olacaktır. Başarılı olmak da iyi bir planlama ve bu planın etkin bir şekilde uygulanmasına bağlıdır.

Kapsamlı ve özgün bir çalışmanın sonucu hazırlanan Stratejik Plan okulumuzun çağa uyumu ve gelişimi açısından tespit edilen ve ulaşılması gereken hedeflerin yönünü doğrultusunu ve tercihlerini kapsamaktadır. Katılımcı bir anlayış ile oluşturulan Stratejik Plânın, okulumuzun eğitim yapısının daha da güçlendirilmesinde bir rehber olarak kullanılması amaçlanmaktadır.

Bakanlığımızın hedeflediği 2023 eğitim vizyonuna ulaşılabilmesi için bizlere bir yol haritası sunacak olan 2024-2028 dönemi stratejik planının okulumuza ilçemize hayırlı olması temennisiyle, emeği geçen tüm arkadaşlarıma teşekkür eder, çalışmalarında başarılar dilerim.

Muharrem IŞIK

Okul Müdürü

İçindekiler

Sayfa No

SUNUŞ.....	7
İÇİNDEKİLER	8
BÖLÜM I: GİRİŞ VE STRATEJİK PLANIN HAZIRLIK SÜRECİ	10
1.1.Strateji Geliştirme Kurulu ve Stratejik Plan Ekibi.....	10
1.2.Planlama Süreci.....	10
BÖLÜM II: DURUM ANALİZİ	11
2.1. Kurumsal Tarihçe.....	11
2.2. Uygulanmakta Olan Planın Değerlendirilmesi.....	12
2.3. Yasal Yükümlülükler ve Mevzuat Analizi.....	12
2.4. Üst Politika Belgelerinin Analizi.....	13
2.5. Faaliyet Alanları ile Ürün ve Hizmetlerin Belirlenmesi.....	14
2.6. Paydaş Analizi.....	15
2.7. Kuruluş İçi Analiz.....	18
2.7.1.Teşkilat Yapısı.....	19
2.7.2.İnsan Kaynakları.....	21
2.7.3.Teknolojik Düzey.....	22
2.7.4.Mali Kaynaklar.....	23
2.7.5.İstatistiki Veriler.....	24
2.8. Dış Çevre Analizi (Politik, Ekonomik, Sosyal, Teknolojik, Yasal ve Çevresel Çevre Analizi - PESTLE).....	27
2.9. Güçlü ve Zayıf Yönler ile Fırsatlar ve Tehditler (GZFT) Analizi.....	28
2.10.Tespit ve İhtiyaçların Belirlenmesi.....	29
BÖLÜM III: GELECEĞE BAKIŞ	30
3.1.Misyon.....	30
3.2.Vizyon.....	30

3.3.Temel Deęerler	30
BÖLÜM IV: AMAÇ, HEDEF VE STRATEJİLERİN BELİRLENMESİ	31
4.1. Amaçlar, Hedefler, Performans Göstergeleri, stratejilerin Belirlenmesi	31
4.2. Maliyetlendirme	34
BÖLÜM V: İZLEME VE DEĞERLENDİRME	35
BÖLÜM VI: Tablo/Şekil/Grafikler/Ekler	37

BÖLÜM I: GİRİŞ ve STRATEJİK PLANIN HAZIRLIK SÜRECİ

1.1. Strateji Geliştirme Kurulu ve Stratejik Plan Ekibi

Strateji Geliştirme Kurulu: Okul müdürünün başkanlığında, okul müdür yardımcısı, bir öğretmen ve okul/aile birliği başkanı ile bir yönetim kurulu üyesi olmak üzere 5 kişiden oluşmuştur.

Stratejik Plan Ekibi: Okul müdürü tarafından görevlendirilen ve üst kurul üyesi olmayan müdür yardımcısı başkanlığında, belirlenen öğretmenler ve gönüllü velilerden oluşmuştur.

Tablo 1. Strateji Geliştirme Kurulu ve Stratejik Plan Ekibi Tablosu

Üst Kurul Bilgileri		Ekip Bilgileri	
Adı Soyadı	Unvanı	Adı Soyadı	Unvanı
Muharrem IŞIK	Öğretmen/Okul Müdürü	Zeynep SAĞLIK	Öğretmen/Müdür Yrdmc.
Zeynep SAĞLIK	Öğretmen/Müdür Yrdmc.	Güliden BAŞ SET	Öğretmen
Sibel AKSU	Öğretmen	Serap BAŞOĞLU	Öğretmen
Ezgi Sungun BAYRAKTAR	Veli	Abdullah DURUKAN	Öğretmen
İhsan YANIT	Veli	Zeynep SULAK	Öğretmen
		Zeliha ŞAHİN	Veli

1.2. Planlama Süreci:

2024-2028 dönemi stratejik plan hazırlanma süreci Strateji Geliştirme Kurulu ve Stratejik Plan Ekibi'nin oluşturulması ile başlamıştır. Ekip tarafından oluşturulan çalışma takvimi kapsamında ilk aşamada durum analizi çalışmaları yapılmış ve durum analizi aşamasında, paydaşlarımızın plan sürecine aktif katılımını sağlamak üzere paydaş anketi, toplantı ve görüşmeler yapılmıştır. Durum analizinin ardından geleceğe yönelim bölümüne geçilerek okulumuzun/kurumumuzun amaç, hedef, gösterge ve stratejileri belirlenmiştir.

BÖLÜM II: DURUM ANALİZİ

Stratejik planlama sürecinin ilk adımı olan durum analizi, okulumuzun/kurumumuzun “neredeyiz?” sorusuna cevap vermektedir. Okulumuzun/kurumumuzun geleceğe yönelik amaç, hedef ve stratejiler geliştirebilmesi için öncelikle mevcut durumda hangi kaynaklara sahip olduğu ya da hangi yönlerinin eksik olduğu ayrıca, okulumuzun/kurumumuzun kontrolü dışındaki olumlu ya da olumsuz gelişmelerin neler olduğu değerlendirilmiştir. Dolayısıyla bu analiz, okulumuzun/kurumumuzun kendisini ve çevresini daha iyi tanımasına yardımcı olacak ve stratejik planın sonraki aşamalarından daha sağlıklı sonuçlar elde edilmesini sağlayacaktır.

Durum analizi bölümünde, aşağıdaki hususlarla ilgili analiz ve değerlendirmeler yapılmıştır;

- Kurumsal tarihçe
- Uygulanmakta olan planın değerlendirilmesi
- Mevzuat analizi
- Üst politika belgelerinin analizi
- Faaliyet alanları ile ürün ve hizmetlerin belirlenmesi
- Paydaş analizi
- Kuruluş içi analiz
- Dış çevre analizi (Politik, ekonomik, sosyal, teknolojik, yasal ve çevresel analiz)
- Güçlü ve zayıf yönler ile fırsatlar ve tehditler (GZFT) analizi
- Tespit ve ihtiyaçların belirlenmesi

2.1. Kurumsal Tarihçe

Okulumuz Ordu Valiliğinin 18.02.2013 tarih 3978 sayılı oluru doğrultusunda 2012-2013 eğitim-öğretim yılında Başöğretmen Anaokulu adıyla açılmıştır. Okulumuzun adı Ordu Valiliğinin 12.03.2013 tarih ve 6170 sayılı oluru ile Hakkari Çukurca-Uzundere Mevkii'nde 29 Mayıs 1996 yılında Emniyet Unsurlarının bölücü terör örgütü mensupları ile girdiği çatışmada hayatını kaybeden Ordulu Şehidimiz Ümit İNCE'nin adı verilerek okulumuz adı Şehit Ümit İnce Anaokulu olarak değiştirilmiştir.

Okumuz ilk öğrenci kayıtlarını 2013-2014 eğitim öğretim yılında yapmış ve 45 öğrenci ile eğitim öğretime başlamıştır. Okumuzun 4 derslik, 1 oyun salonu, 2 mutfak ve 2 idari birimin yer aldığı zemin ve 1. kat olarak okulöncesi eğitimin amaçlarına ve ilkelerine uygun inşa edilmiştir.

Okulumuz yaptığı tanıtım çalışmaları, gerçekleştirdiği faaliyetlerle ilçe içerisindeki okul öncesi eğitim kurumları arasında tercih edilen bir kurum haline dönüşmüştür. Ulusal ve uluslar arası düzeyde birçok projede katılımcı olan okulumuzda Eko Okullar Projesi, Beslenme Dostu okul projesi, E Twinning proje uygulamaları, Erasmus projeleri ve sınıflar düzeyinde de birçok proje hazırlanmakta ve uygulanmaktadır.

2.2. Uygulanmakta Olan Stratejik Planın Değerlendirilmesi

Şehit Ümit İnce Anaokulu Müdürlüğünün 2024-2028 Stratejik Planı; “Eğitim Öğretime Erişimin Artırılması, Eğitim Öğretimde Kalitenin Artırılması ve Kurumsal Kapasitenin Geliştirilmesi” temalarını içermektedir. Her temada 1 amaç ve 1 hedef belirlenmiştir. İlk iki hedefte 4 er, son hedef altında ise 6 adet performans göstergesi yer almaktadır. Planda yer alan hedefleri gerçekleştirmek için belirlenen tedbir ve stratejilerin tamamına yakını uygulanmıştır. Plan dönemi tamamlanmamış olmasına rağmen performans göstergelerinin büyük çoğunluğunda, plan döneminin son performans yılı 2023 hedefine ulaşılmıştır. Önceki plan döneminde “Eğitim Öğretim Faaliyetlerine Erişim” teması kapsamındaki hedefte “okullaşma ve okul terki, devam ve devamsızlık, okula uyum ve oryantasyon, özel eğitime ihtiyaç duyan bireylerin eğitime erişimi, yabancı öğrencilerin eğitime erişimi ve hayat boyu öğrenme kapsamında yürütülen faaliyetler ele alınmıştır. “Eğitim Öğretimde Kalitenin Artırılması” teması kapsamındaki hedeflerde esas olarak eğitim ve öğretim faaliyetinin hayata hazırlama işlevinde yapılacak çalışmaları kapsamakla birlikte bu tema altında akademik başarı, sınav kaygıları, sınıfta kalma, ders başarıları ve kazanımları, disiplin sorunları, öğrencilerin bilimsel, sanatsal, kültürel ve sportif faaliyetleri ile istihdam ve meslek edindirmeye yönelik rehberlik ve diğer mesleki faaliyetler ele alınmıştır. “Kurumsal Kapasitenin Geliştirilmesi” teması kapsamındaki hedeflerde “Kurumsal İletişim, Kurumsal Yönetim, Bina ve Yerleşke, Donanım, Temizlik, Hijyen, İş Güvenliği, Okul Güvenliği, Taşıma-Servis vb. konular işlenmiştir”. Plandaki hedefler, paydaşlarla yapılan görüşmelerden ortaya çıkan sonuçlara göre belirlenmiştir. 2024-2028 Stratejik Planımızdaki hedefler önceki plan dönemine benzer olarak paydaşlarımızın beklentileri, kurumumuzun faaliyet alanları, ihtiyaçlar ve gelişim alanları ile MEB politikaları, İl Millî Eğitim Müdürlüğü ile İlçe Millî Eğitim Müdürlüğünün hedefleri ile birlikte analiz edilerek belirlenmiştir. Bu analiz sonucunda belirlediğimiz hedeflerle, önceki plan dönemindeki hedefler benzerlik göstermektedir. Ancak gerek paydaşlarımızın beklentilerinin üst düzeyde olması gerek beklentilerin çeşitliliği ve sayısı gerekse içinde bulunduğumuz dönemin hassasiyetine binaen Müdürlüğümüz 2024-2028 döneminde uygulanması düşünülen planı çok daha geniş bir bakış açısıyla belirlemiştir. Bu nedenle her ne kadar benzer nitelikte hedefler belirlenmiş olsa da çeşitlilik ve sayı itibarıyla 2024-2028 Stratejik Plan dönemi hedefleri, önceki plan dönemi hedeflerinden farklılık arz etmektedir.

2.3. Yasal Yükümlülükler ve Mevzuat Analizi

- ✓ T.C. Anayasası
- ✓ 1739 Sayılı Millî Eğitim Temel Kanunu
- ✓ 652 Sayılı Millî Eğitim Bakanlığının Teşkilat ve Görevleri Hakkındaki Kanun Hükmünde Kararname
- ✓ 222 Sayılı Millî Eğitim Temel Kanunu
- ✓ 657 Sayılı Devlet Memurları Kanunu
- ✓ 5442 Sayılı İl İdaresi Kanunu
- ✓ 3308 Sayılı Çıraklık ve Mesleki Eğitim Kanunu
- ✓ 439 Sayılı Ek Ders Kanunu
- ✓ 4306 Sayılı Zorunlu İlköğretim ve Eğitim Kanunu
- ✓ 5018 Sayılı Kamu Mali Yönetimi ve Kontrol Kanunu
- ✓ Millî Eğitim Bakanlığı Millî Eğitim Temel Kanunu İle Bazı Kanun ve Kanun Hükmünde Kararnamelerde Değişiklik Yapılmasına Dair 6528 Sayılı Kanun
- ✓ İlköğretim ve Eğitim Kanunu ile Bazı Kanunlarda Değişiklik Yapılmasına Dair 6287 Sayılı Kanun
- ✓ 29072 sayılı Millî Eğitim Bakanlığı Okul Öncesi Eğitim ve İlköğretim Kurumları Yönetmeliği

- ✓ 28758 sayılı Millî Eğitim Bakanlığı Ortaöğretim Kurumları Yönetmeliği
- ✓ 04.04.2014 tarih ve 28962 sayılı Resmî Gazetede yayımlanan Yatırım İzleme ve Koordinasyon Başkanlığı Görev, Yetki ve Sorumlulukları İle Çalışma Usul ve Esaslarına Dair Yönetmelik
- ✓ Millî Eğitim Bakanlığı Rehberlik ve Psikolojik Danışma Hizmetleri Yönetmeliği
- ✓ 2024-2028 MEB Stratejik Plan Hazırlık Programı konulu 2022/21 sayılı genelge

2.4. Üst Politika Belgeleri Analizi

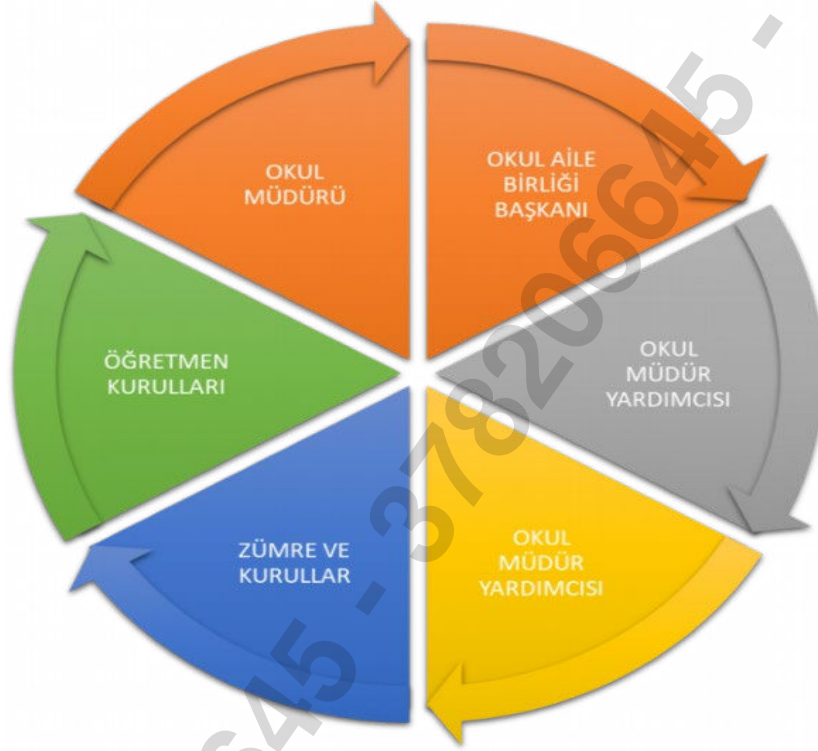
Temel Üst Politika Belgeleri	Diğer Üst Politika Belgeleri
Kalkınma Planları	Diğer Kamu Kurum ve Kuruluşlarının Stratejik Planları
Orta Vadeli Programlar	TÜBİTAK Vizyon 2023 Eğitim ve İnsan Kaynakları Raporu
Orta Vadeli Mali Planlar	Bilgi Toplumu Stratejisi ve Eylem Planı (2019-2023)
2023 Yılı Cumhurbaşkanlığı Yıllık Programı	Hayat Boyu Öğrenme Strateji Belgesi (2019-2023)
Cumhurbaşkanlığı Yüz Günlük İcraat Programı	Meslekî ve Teknik Eğitim Strateji Belgesi (2019-2023)
Millî Eğitim Bakanlığı 2023 Eğitim Vizyonu	Mesleki Eğitim Kurulu Kararları
MEB 2019-2023 Stratejik Planı	Ulusal Öğretmen Strateji Belgesi (2024-2028)
Millî Eğitim Şura Kararları	Türkiye Yeterlilikler Çerçevesi
Millî Eğitim Kalite Çerçevesi	Ulusal ve Uluslararası Kuruluşların Eğitim ve Türkiye ile İlgili Raporları
Avrupa Birliği Müktesebatı ve İlerleme Raporları	Ulusal İstihdam Stratejisi (2024-2028)
Avrupa 2024 Stratejisi	Ordu Millî Eğitim Müdürlüğü 2024-2028 Stratejik Planı

Okulumuzun 2024-2028 Stratejik Planı'nın stratejik amaç, hedef, performans göstergeleri ve stratejileri hazırlanırken aşağıdaki belgelerden yararlanılmıştır.

Tablo 3. Faaliyet Alanları ile Ürün/Hizmetlerin Belirlenmesi Tablosu

Faaliyet Alanı	Ürün/Hizmetler
Öğretim-egitim faaliyetleri	<ol style="list-style-type: none"> 1. Eğitim-öğretim iş ve işlemleri 2. Ders Dışı Faaliyet İş ve İşlemleri 3. Okulda Teknolojik Altyapı Çalışmalarını Düzenleme 4. Anma ve Kutlama Programlarının Yürütülmesi 5. Yarışmaların Düzenlenmesi ve Değerlendirilmesi İşleri 6. Sosyal, Kültürel, Sportif Etkinliklerle İlgili Organizasyon 7. Zümre Toplantılarının Planlanması ve Yürütülmesi
Rehberlik faaliyetleri	<ol style="list-style-type: none"> 1. Öğretmenlere Rehberlik ve Oryantasyon 2. Öğrencilerin Rehberlik ve Oryantasyon 3. Veliler Rehberlik ve Oryantasyon
Sosyal faaliyetler	<ol style="list-style-type: none"> 1. Okul İlçe bölgesinde yapılan sosyal faaliyetler 2. Aile katılım ile yapılan sosyal faaliyetler 3. Sınıfların katılımıyla yapılan sosyal faaliyetler
Sportif faaliyetler	<ol style="list-style-type: none"> 1. Geleneksel çocuk oyunları aktiviteleri 2. Bahçe oyunları aktiviteleri 3. 23 Nisan Şenlikleri 4. Okul Öncesi Eğitim Planı dâhilindeki çalışmalar
Kültürel ve sanatsal faaliyetler	<ol style="list-style-type: none"> 1. Müze ve ören yerleri gezileri 2. Okul Öncesi Eğitim Planı dâhilindeki çalışmalar
İnsan kaynakları faaliyetleri (mesleki gelişim faaliyetleri, personel etkinlikleri...)	<ol style="list-style-type: none"> 1. Personel Özlük İşlemleri 2. Norm Kadro İşlemleri 3. Hizmet içi Eğitim Faaliyetleri 4. Atama ve Yer Değiştirme İşlemleri

Kurumumuzun temel paydaşları öğrenci, veli ve öğretmen olmakla birlikte eğitimin dışsal etkisi nedeniyle okul çevresinde etkileşim içinde olunan geniş bir paydaş kitlesi bulunmaktadır. Paydaşlarımızın görüşleri anket, toplantı, dilek ve istek kutuları, elektronik ortamda iletilen önerilerde dâhil olmak üzere çeşitli yöntemlerle sürekli olarak alınmaktadır.



Şekil 1. Paydaş Analizi

Paydaş anketlerine ilişkin ortaya çıkan temel sonuçlara altta yer verilmiştir.

Tablo 4. Öğretmen Anketi Sonuç Tablosu

Sıra No	MADDELER	KESİNLİKLE KATILYORUM	KATILYORUM	KARARSIZIM	KİSMEN KATILYORUM	KATILMIYORUM
1	Okulun misyonu ve vizyonunu tam olarak anlıyorum.	4	4			
2	Okulda eğitim ve yönetim kalitesi sürekli olarak geliyor.	5	2	1		
3	Okul temiz ve hijyeniktir.	6	2			

4	Okul, öğrencilerin ve personelin güvenliğini sağlamak için uygun güvenlik önlemleri alır.	7	1			
5	Okul, yeni kabul edilen öğrencilere uygun desteği sağlar.	6	2			
6	Okulumuz mesleki yeterliliğimi geliştirmek için eğitim fırsatları sunuyor.	6	2			
7	Okul yönetimimiz öğretmenleri etkin bir şekilde yönlendirir.	7	1			
8	Okulumuz, öğrencilerin öğrenme ilgisini uyandıracak bir öğrenme ortamı oluşturmuştur.	5	3			
9	Etkili bir öğretmen olmak için ihtiyaç duyduğum kaynaklara erişimim var.	7	1			
10	Bana sunulan kaynakları kullanmak için gerekli eğitime sahibim	3	5			
11	Okulumuzun, farklı ihtiyaçları olan öğrencileri desteklemek için etkin bir politikası vardır.	7		1		
12	Okulumuz müfredat uygulamasını etkin bir şekilde izler.	7	1			
13	Okulumuz, velilere uygun etkinlikler düzenlemektedir.	5	2	1		
14	Diğer öğretmenlerle iş birliği yaparım.	8				
15	Okul personeli arasında dostane bir ilişki sürdürülür.	7	1			
16	Takım ruhumuz ve moralimiz yüksek.	7	1			

Tablo 5. Veli Anketi Sonuç Tablosu

		KESİNLİKLE KATILYORUM	KATILYORUM	KARARSIZIM	KATILMIYORUM	KESİNLİKLE KATILMIYORUM
1	Okulun misyonu ve vizyonunu tam olarak anlıyorum.	27	56	3		
2	Okulda eğitim ve yönetim kalitesi sürekli olarak gelişiyor.	34	47	3	2	1
3	Okul temiz ve hijyeniktir	53	32	3		
4	Okul, öğrencilerin ve personelin güvenliğini sağlamak için uygun güvenlik önlemleri alır.	42	41	5		
5	Okul, yeni kabul edilen öğrencilere uygun desteği sağlar	38	38	7	3	
6	Okul, çocuğumun okumaya olan ilgisini geliştirmesine yardımcı olabilir.	37	47	4		
7	Okul çocuğumun öğrenme ilgisini güçlendiriyor	45	43			

8	Okul çocuđumun ahlaki gelişimini teşvik edebilir	32	53	3		
9	Okulda kullanılan değerlendirme yöntemleri çocuđumun gelişimini tüm yönleriyle anlamama yardımcı oluyor.	29	54	4		1
10	Okul, çocuđumun öğrenme performansı ve gelişimi hakkında beni iyi bilgilendiriyor.	33	49	6		
11	Okul çocuđuma duygusal rahatsızlık ve öğrenme güçlükleri ile karşılaştığında yeterli desteđi ve rehberlik sağlar.	37	47	3	1	
12	Öğretmenlerin benimle iletişim kurma yöntemlerinden memnunum.	44	41	1	1	
13	Herhangi bir problem durumunda müdür endişelerime cevap veriyor.	35	48	5		
14	Okulda, velilerin ihtiyaçlarına uygun eğitim faaliyetleri düzenlenir.	26	55	5	2	
15	Okul, çocukların gelişimini desteklemek için velilerle iyi bir ilişki kurar.	38	47	3		
16	Okul, aktif veli katılımını teşvik eder.	38	49		1	
17	Okulun veli etkinliklerine aktif olarak katılırım	38	44	2	4	
18	Bir veli olarak okula aidiyet hissediyorum.	27	52	5	2	
19	Çocuđumun ev ödevlerini tamamlamasını sağlarım.	51	34	1	1	1
20	Çocuđumu okumaya teşvik ederim	47	38	2	1	
21	Çocuđumun her gün okula gitmesini sağlarım.	57	31			

2.7. Okul/Kurum İçi Analiz

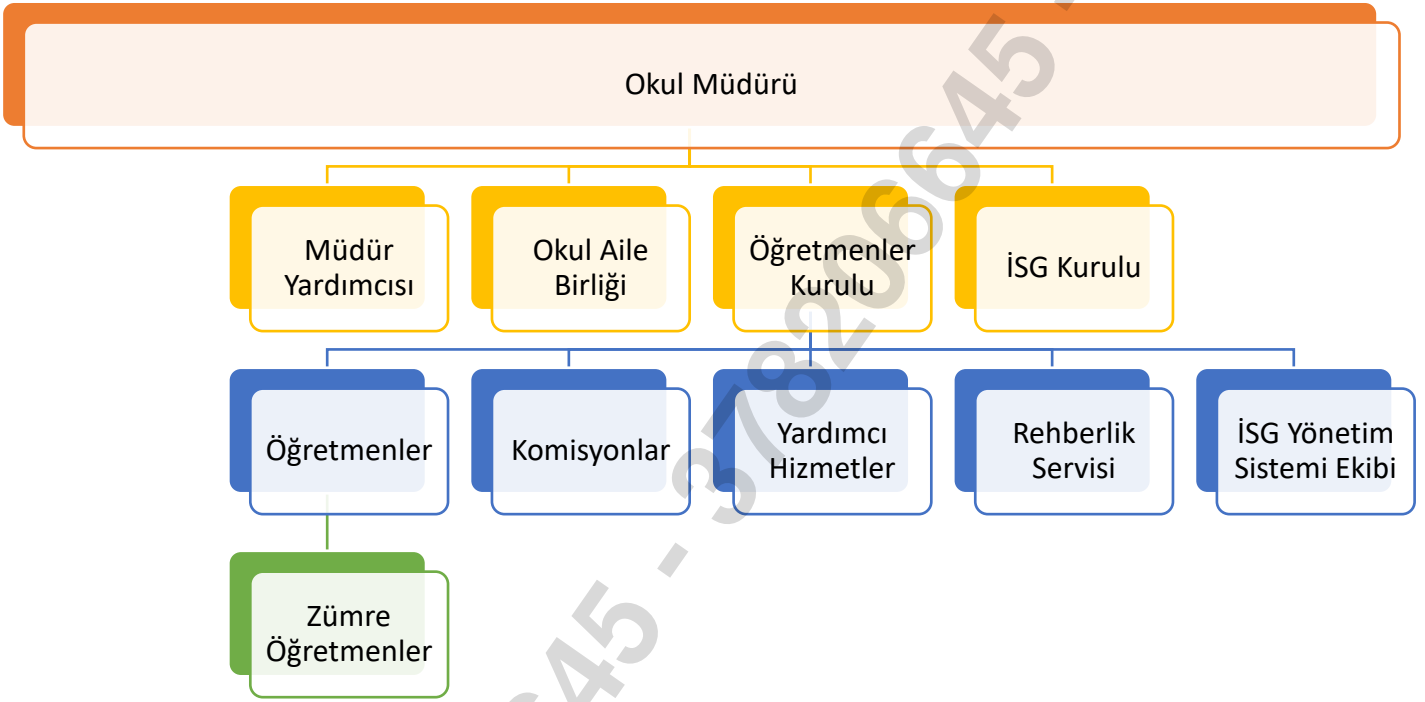
2024-2028 Stratejik Plan Hazırlık Çalışmaları kapsamında analiz çalışmaları odak bir grupla gerçekleştirilmiştir. Bu çalışmadan elde edilen bulgu, sonuç, öneri ve değerlendirmeler aşağıda sunulmuştur.

Çalışma sonuçlarına göre geliştirmeye açık alanlar öncelik sırasına göre aşağıda sıralanmıştır;

- 1- Kurum içi iklim
- 2- Çalışanların motivasyonu
- 3- Kurumsal değerler
- 4- Kurum içi iletişim
- 5- Çalışanların güçlendirilmesi ve karar alma süreçlerine etkin katılımları,
- 6- Bilgi paylaşımı ve birimler arası koordinasyon,

Gerçekleştirilen analizlere göre kurumun güçlü olduğu alanlar öncelik sırasına göre;

- 1- Kurum çalışanları arasındaki iş birliği
- 2- Güçlü bir AR-GE alt yapısı
- 3- Öğretmenlerin proje hazırlama süreçlerine katılımları
- 4- Yöneticilerin katılımcılığı desteklemeleri
- 5- Yeni fikirlere ve uygulamalara uyum.



Şekil 2. Teşkilat Yapısı

2.7.2. İnsan Kaynakları

Kurumun misyonu ışığında, ortaya koyduğu 2028 vizyonuna ulaşmak için sahip olduğu en önemli kaynakların başında insan kaynağı gelir. Kurumun sunduğu hizmet ve ürünlerdeki başarıyı artırmak amacıyla kurumun yapı ve stratejisiyle tutarlı iş gücünün bulunması, seçilmesi, eğitilmesi ve denetlenmesine yönelik etkinlikler bütünü olarak adlandırılan insan kaynakları yönetimi Bakanlığımızın da önemle üzerinde durduğu temel süreçlerden biridir.

Tablo 6. Çalışanların Görev Dağılımı Tablosu

Çalışan Unvanı	Görevleri
Okul Müdürü	Yönetmelikteki Görevler
Müdür Yardımcısı	Yönetmelikteki Görevler
Öğretmenler	Yönetmelikteki Görevler
Yardımcı Hizmetler Personeli	Yönetmelikteki Görevler

Tablo 7. Çalışan Bilgileri Tablosu

Unvan	Erkek	Kadın	Toplam
Okul Müdürü ve Müdür Yardımcısı	1	1	2
Okul Öncesi Öğretmeni	0	8	8
Rehber Öğretmen	0	1	1
İdari Personel	0	0	1
Yardımcı Personel	1	3	4
<i>Toplam Çalışan Sayıları</i>	1	3	15

2.7.3. Teknolojik Düzey

Bu bölümde, okulumuzun teknolojik altyapısına ilişkin bilgiler yer almaktadır.

Tablo 8. Teknolojik Araç-Gereç Durumu Tablosu

Akıllı Tahta Sayısı	-	TV Sayısı	4
Masaüstü Bilgisayar Sayısı	4	Yazıcı Sayısı	3
Taşınabilir Bilgisayar Sayısı	5	Fotokopi Makinası Sayısı	2
Projeksiyon Sayısı	4	İnternet Bağlantı Hızı	16 Mbps

Tablo 9. Fiziki Mekân Durumu Tablosu

Okul Bölümleri		Özel Alanlar	Var	Yok
Okul Kat Sayısı	2	Çok Amaçlı Salon	x	
Derslik Sayısı	4	Çok Amaçlı Saha		x
Derslik Alanları (m2)	45	Kütüphane		x

Kullanılan Derslik Sayısı	4	Fen Laboratuvarı	x
Şube Sayısı	7	Bilgisayar Laboratuvarı	x
İdari Odaların Alanı (m2)	30	İş Atölyesi	x
Öğretmenler Odası (m2)	0	Beceri Atölyesi	x
Okul Oturma Alanı (m2)	230	Pansiyon	x
Okul Bahçesi (Açık Alan)(m2)	550		
Okul Kapalı Alan (m2)	220		
Sanatsal, bilimsel ve sportif amaçlı toplam alan (m ²)	550		
Kantin (m2)	0		
Tuvalet Sayısı	10		

2.7.4. Mali Kaynaklar

Bu bölümde okulumuzun mali kaynakları belirtilmiştir.

Tablo 10. Tahmini Bütçe Tablosu

Kaynaklar	2024	2025	2026	2027	2028
Genel Bütçe	50000	50000	50000	50000	50000
Okul Aile Birliği	30000	40000	50000	60000	70000
Özel İdare					
Kira Gelirleri (Kantin)					
Döner Sermaye					
Dış Kaynak/Projeler					
Diğer (Anasınıf Aidat Geliri)	540000	1000000	1200000	1400000	1600000
TOPLAM	620000	1090000	1300000	1510000	1720000

Tablo 11. Harcama Kalemleri Tablosu

Harcama Kalemi	Çeşitleri
Personel	Sözleşmeli olarak çalışan personelin (sekreter temizlik, güvenlik) ücret, vergi, sigorta vb. giderleri
Onarım	Okul/kurum binası ve tesisatlarıyla ilgili her türlü küçük onarım; makine, bilgisayar, yazıcı vb. bakım giderleri
Sosyal-sportif faaliyetler	Etkinlikler ile ilgili giderler
Temizlik	Temizlik malzemeleri alımı
İletişim	Telefon, faks, internet, posta, mesaj giderleri
Kırtasiye	Her türlü kırtasiye ve sarf malzemesi giderleri

2.7.5. İstatistiki Veriler

Proje Çalışmaları

*Okulumuz EKO Okullar Projesini yürütmektedir.

*Okulumuzda Dilimizin Zenginlikleri Projesi Yürütülmektedir.

Okulumuzda Beslenme dostu,Sıfır Atık.Tvinning projesi yürütülmektedir.

Tablo 15. GZFT Analizi Güçlü Yönler Tablosu

Sosyal-Kültürel Etkinlikler:

Her yıl düzenli olarak öğrencilerimiz belirlenen tarihlerde tiyatroya götürülmekte ve yine belirlenen tarihlerde okulumuza tiyatro ekibi davet edilip tiyatro sergilenmektedir. Aynı şekilde Bilim Şenliği, Sihirbaz Gösterisi, Pantomim, Hacivat-Karagöz Oyunu her yıl düzenli olarak uygulanmaktadır. Okulumuzda Geri Dönüşüm sergisi ve defilesi yapılmaktadır. Anneler Günü Etkinliği, Yıl Sonu Şenliği ve Mezuniyet Programı yapılmaktadır. Okulumuzda Öğrenci-Öğretmen ve Öğrenci-Veli-Öğretmen gezileri düzenlenmektedir. Yıl içerisinde ilgili takvimde yer alan kütüphane gezileri, müze gezileri, trafik park, emniyete geziler düzenlenmekte ve çeşitli meslek grupları okulumuza davet edilip öğrencilerimizde meslek farkındalığı oluşturulması sağlanmaktadır.

Özel Eğitim ve Rehberlik Çalışmaları:

Okulumuzda özel eğitime ihtiyacı olan öğrencilerimize destek eğitim verilmektedir. *Rehberlik Çalışmaları kapsamında Yapılan Çalışmalar;*



Tablo 12. Sınıf Mevcudu İstatistiksel Bilgiler Tablosu

SINIFI	Kız	Erkek	Toplam
4 YAŞ /A	10	9	19
4 YAŞ /B	13	11	24
5 YAŞ/A	8	13	21
5 YAŞ /B	7	13	20
5 YAŞ/ C	10	10	20
5 YAŞ /D	8	12	20
5 YAŞ /E	10	10	20
5YAŞ/F	8	11	19

2.8. Dış Çevre Analizi (Politik, Ekonomik, Sosyal, Teknolojik, Yasal ve Çevresel Çevre Analizi - PESTLE)

Tablo 13. PESTLE Analiz Tablosu

PESTLE ANALİZİ	
POLİTİK FAKTÖRLER	EKONOMİK FAKTÖRLER
<ul style="list-style-type: none"> Çocukların değişik ihtiyaçlarına, doğal yeteneklerine ve ilgi alanlarına odaklanma, Okul öncesi eğitimin çocukların gelişimi ve örgün eğitimdeki başarıları üzerindeki farkındalığındaki artış, Toplumun, eğitime-öğretime erişebilirlik hakkında zorunlu eğitimi aşan beklentileri, Eğitimdeki başarı seviyesinin OECD ülkelerine göre düşük olması, 	<ul style="list-style-type: none"> İnternet kullanımı sonucunda sosyal hayatta meydana gelen değişiklikler, İstihdamda geleneksel alanlardan bilgi ve hizmet sektörüne kayış, Vasıfsız işlerdeki düşüş ve istihdam için gerekli nitelik ve becerilerdeki artış, Bilgi güvenilirliği ve güvenliğinde karşılaşılan sorunlar Bilginin hızla değişmesi
SOSYAL/KÜLTÜREL FAKTÖRLER	TEKNOLOJİK FAKTÖRLER
<ul style="list-style-type: none"> İlçemizde diğer ilçelerden göçler nedeniyle öğrenci sayısının artması nedeniyle okul ve öğretmen ihtiyacında yaşanan sıkıntılar Değişen aile yapısı ve sosyal yapı, Geleneksel yapının sosyal kontrol mekanizmasındaki rolünün değişmesi. 	<ul style="list-style-type: none"> Eğitimde teknolojik altyapı çalışmaları devam etmektedir. Teknolojinin sağladığı yeni e öğrenme alanları geliştirilmektedir. Bakanlığın teknolojik alandaki uygulamalarının varlığı (MEBBİS, e-okul vb.)
YASAL/LEGAL FAKTÖRLER	EKOLOJİK FAKTÖRLER
<ul style="list-style-type: none"> Mevzuat sık değişmektedir. İdare yargı denetimine tabiidir. 	<ul style="list-style-type: none"> Tabiatı korumaya dönük politikalar yetersizdir. İnsanlarda doğayı koruma bilincinin tam olarak yerleşmemiştir. Atıkların dönüşümü ve çevreye yararlı hale getirilmesinde uygulamalar yetersizdir. Temiz su kaynaklarının gün geçtikçe azalmaktadır. Doğal yaşam alanları azalmaktadır. Doğaya en büyük tahribatın insan eliyle yapıyor olması

2.9. Güçlü ve Zayıf Yönler ile Fırsatlar ve Tehditler (GZFT) Analizi

Müdürlüğümüz birimlerinin ve dış paydaşların görüşleri alınarak Müdürlüğümüzün güçlü ve zayıf yönleri, fırsat ve tehditleri belirlenmiştir. Bu süreçte değişik tarihlerde yapılan, her düzey ve birimden temsilcilerin

katılımı sonucunda ortaya çıkan ortak görüşler GZFT (Güçlü, Zayıf yönler, Fırsat ve Tehditler) analizinde birleştirilmiştir.

Tablo 14. GZFT Analizi Zayıf Yönler Tablosu

Zayıf Yönler	
Öğrenciler	Öğrencilerin küçük olmaları ve ailelerinden ayrılmalarında güçlük çekiyor olmaları Yetişkin yönlendirmesine ihtiyaç duyuyor olmaları.
Çalışanlar	Yardımcı hizmetler sınıfında çalışan personelin mevcudunun azlığı. Öğretmenlerin mesleki gelişimlerini artırıcı faaliyetlerinin azlığı
Veliler	Veli toplantılarına katılımın beklenen düzeyde olmaması Velinin aşırı korumacılık anlayışı Velilerin ve çevrenin Anaokuluna bakış açısının farklı olması bir eğitim kurumu olarak değil çocukların bakıldığı ve zaman geçirdikleri bir yer olarak algılanması
Bina ve Yerleşke	Konum olarak Başöğretmen konferans salonunun arkasında olmasından ötürü bulunmada güçlük çekilmesi. Okulun bulunduğu çevrenin yeni yapılanıyor olması. Gösteri ve toplantı salonunun bulunmaması. Okulun şehir merkezine uzaklığı.
Fiziki Donanım	Sınıfların fiziki olarak yetersizliği. Deponun olmaması. Etkinlik için ayrılmış birimlerin yetersizliği. Tasarım beceri atölyelerinin olmayışı.
Bütçe	Merkezi bütçeden ödenek tahsisinin yeterli olmaması. Velilerden aidat toplama durumunda kalınması.
Yönetim Süreçleri	Bazı öğretmenlerin motivasyon ve örgütsel bağlılık düzeylerinin düşük olması.
İletişim Süreçleri	Velilerin okul web sayfasını ve iletişim kanalı için kullanılan smsleri takip etmiyor olmaları.

Tablo 15. GZFT Analizi Güçlü Yönler Tablosu

Güçlü Yönler	
Öğrenciler	Öğrencilerin okula seveerek geliyor olması. Öğrenci sınıf mevcutlarının uygun olması . Öğrenci devam oranının yüksek olması.

Çalışanlar	Vizyon sahibi, gelişime, değişime ve yeniliğe açık bir kadronun olması. Tecrübeli ve istekli öğretim kadrosunun olması. Güler yüzlü ve iletişime açık olmaları.
Veliler	Eğitim öğretim etkinliklerinde aktif rol almaları.
Bina ve Yerleşke	Okul çevresinde Ordu Üniversitesi ve Sagra Çikolata Fabrikası gibi kurumların bulunması. Gelişmekte olan bir çevrede eğitim veriliyor olması.
Donanım	Okulun materyal ve donanım anlamında yeterli olması. Bilgi ve iletişim teknolojilerinin eğitim ve öğretim süreçlerinde etkin bir şekilde kullanılması Öğretmenlerin teknolojik materyalleri eğitim süreçlerine dahil etmeleri. Okulun yapısının okul öncesi eğitime dönük inşa edilmiş olması.
Yönetim Süreçleri	Kurum kültürünün oluşmuş olması Kara alma süreçlerinde öğretmen ve personelin aktif almaları. Paydaşların görüş ve önerilerinin dikkate alınması.
İletişim Süreçleri	Kurum içi iletişim kanallarının açık olması. Veli iletişiminin güçlü olması. Veli bilgilendirme mekanizmalarının aktif olarak kullanılması.
Norm ve Kadro İhtiyacı	Okulumuzda yönetici ve öğretmen normlarının doluluk oranının yüksek olması. Okulumuzda görev yapan yönetici ve öğretmenlerin kadrolarının kurumumuzda olmaları.

Tablo 16. GZFT Analizi Fırsatlar Tablosu

Fırsatlar	
Politik	- Çevremizde kurumsal ve bireysel bazda sürekli gelişmeyi hedefleyen bilinç düzeyinin artıyor olması. - Bakanlığımızda; katılımcı, planlı, gelişimci, şeffaf ve performansa dayalı stratejik yönetim” anlayışına geçme çabaları
Ekonomik	-Okula yönelik veli, toplum desteğinin güçlü olması
Sosyolojik	-Toplum nezdinde okul öncesi eğitimin gereğine; bilinç ve duyarlılığının artması -Çevremizin çoğunlukla benzer sosyo-kültürel yapıya sahip olması.
Teknolojik	-Eğitim kullanılan araç-gereçlerin, teknolojik materyallerin çeşitlenmesi, ileri teknolojilerin kullanılabilmesi.

Mevzuat-Yasal	-Eğitimde fırsat eşitliğine yönelik alınan tedbirlerin her geçen gün daha artırılması hususundaki çabalar -Psikolojik, sosyal ve hatta fiziksel şiddetin eğitim ve disiplin aracı olarak kullanılmasına son verilmesi
Ekolojik	-Doğal ortamların eğitim ortamlarını(okul) olumsuz etkilemesine karşı(soğuk-sıcak-yağış-ulaşım vb.) teknoloji ve tedbirlerin gelişmesi - Tüm toplumlarda artan çevre bilinci

Tablo 17. GZFT Analizi Tehditler Tablosu

Tehditler
<ul style="list-style-type: none"> ▪ Eğitim kaynaklarının kullanımının etkili ve etkin planlanamaması, diğer kurumlar ve sivil toplumun eğitime finansal katkısının yetersizliği, bölgeler arası ekonomik gelişmişlik farklılığı ▪ Toplumun çevresel risk faktörleri konusunda kısmi duyarlılığı, çevre farkındalığının azlığı ▪ Öğrencilerde her geçen gün artan teknolojik bağımlılık ▪ İnternet ortamında oluşan bilgi kirliliği, doğru ve güvenilir bilgiyi ayırt etme güçlüğü

2.10. Tespit ve İhtiyaçların Belirlenmesi

Tespitler ve sorun alanları önceki bölümlerde verilen durum analizi aşamalarında öne çıkan, durum analizini özetleyebilecek türde ifadelerden oluşmaktadır. İhtiyaçlar ise bu tespitler ve sorun alanları dikkate alındığında ortaya çıkan ihtiyaçları ve gelişim alanlarını ortaya koymaktadır.

Durum analizinde yer alan her bir bölümde yapılan analizler sonucunda belirlenmiş olan tespitler ve ihtiyaçlardan yola çıkılarak Müdürlüğümüzün stratejik planının mimarisi oluşturulmuştur.

GELECEĞE BAKIŞ

Okul Müdürlüğümüzün Misyon, vizyon, temel ilke ve değerlerinin oluşturulması kapsamında öğretmenlerimiz, öğrencilerimiz, velilerimiz, çalışanlarımız ve diğer paydaşlarımızdan alınan görüşler, sonucunda stratejik plan hazırlama ekibi tarafından oluşturulan Misyon, Vizyon, Temel Değerler; Okulumuz üst kurulana sunulmuş ve üst kurul tarafından onaylanmıştır.

MİSYONUMUZ

Doğru başlangıç ve farklı yaklaşımlarla gücünü çocuklardan alarak bireysel gelişim özelliklerinin önemsendiği kendini gerçekleştirme ortamlarının oluşturulduğu, çağdaş düşünceyi destekleyen bir yaşam alanını eğitim sürecine dahil etmektir.

VİZYONUMUZ

Milli ve manevi değerlere bağlı, özünü kaybetmeden tüm yeniliklere açık, çocukları oyunla eğiterek; iyi bir problem çözücü, özgürlükçü, kendine güvenen bireyler yetiştirmektir.

TEMEL DEĞERLERİMİZ

- 1-Saygı, sevgi ve hoşgörü değerlerine bağlılık
- 2-Mutlu çocuklar yetiştirmek,
- 3-Milli ve manevi değerlere bağlılık
- 4-Karşılıklı güven ve dürüstlük,
- 5- Kültür öğelerine bağlılık,
- 6- Kültürel ve Sanatsal Duyarlılık ile Sportif Beceri
- 7-Eğitimde süreklilik anlayışı,
- 8- Bireysel farkları dikkate almak,
- 9- Kendisiyle ve çevresi ile barışık olmak,
- 10- Yetkinlik, üretkenlik ve girişimcilik ruhuna sahip olmak
- 11- Doğa ve çevreyi koruma bilinci,
- 12- Sürekli gelişim ve iletişim

BÖLÜM IV: AMAÇ, HEDEF, PERFORMANS GÖSTERGELERİ VE STRATEJİLERİN BELİRLENMESİ

4.1 Amaçlar, Hedefler, Performans Göstergeleri, Stratejinin Belirlenmesi

TEMA-1: Erişim

Okul/Kurum Türü: Okulöncesi

Amaç: Öğrencilerin kaliteli eğitime erişimleri fırsat eşitliği temelinde artırılarak bilişsel, duyuşsal ve fiziksel olarak çok yönlü gelişmeleri sağlanacaktır.

Hedef: Erken çocukluk eğitiminin niteliği artırılacaktır.

Performans Göstergeleri:

PG.1. Aday kayıttaki bir sonraki yıl ilkokula başlayacak olan çocuklardan okula kayıt olanların oranı (%)

PG.2. Tüm dersliklerin doluluk oranı (%)

Stratejiler:

- S.1. Kayıt döneminde bir sonraki yıl ilkokula başlayacak olan çocuklar başta olmak üzere, tüm çocukların aileleri ile iletişime geçilerek okul öncesi eğitime kayıtla ilgili gerekli bilgilendirme yapılacaktır.
- S.2. Tüm derslikler tam kapasite kullanılacaktır.
- S.3. İhtiyaç dahilinde (aday kayıta fazla çocuk olması durumunda) ikili eğitim uygulaması yapılacaktır.
- S.4. Aileye düşen maliyeti azaltmaya yönelik iş birliği, protokol veya projeler geliştirilecektir.

TEMA-2: Kurumsal Kapasite

Okul/Kurum Türü: Okul Öncesi Eğitim Kurumları

Amaç: A1. Eğitim ortamlarının fiziki imkânları geliştirilecektir

Hedef: H1. Okul Öncesi Eğitim Kurumlarında okulların niteliğini arttıracak çalışmalara yer verilecektir.

Performans Göstergeleri:

PG 1.1. Okulda/Kurumda iyileştirilen fiziki mekân (derslikler, spor salonu, kütüphaneler, atölyeler vb.) sayısı.

Stratejiler:

- S.1.1. Fiziki mekânların iyileştirilmesi için kamu idareleri, belediyeler ve işverenlerle iş birlikleri yapılacaktır.
- S.1.2. Okulun eksiklikleri yerinde tespit edilerek zamanında ödenek talebinde bulunulacaktır.

TEMA-3: Eğitim ve Öğretimin Kalitesi

Okul/Kurum Türü: Okulöncesi

Amaç: Öğrencilerin kaliteli eğitime erişimleri fırsat eşitliği temelinde artırılarak bilişsel, duyuşsal ve fiziksel olarak çok yönlü gelişmeleri sağlanacaktır.

Hedef: Erken çocukluk eğitiminin niteliği artırılacaktır.

Performans Göstergeleri:

PG.1. E-portfolyo hazırlanan çocuk oran (%)

PG.1. Eğitim öğretim yıl süresince açık hava etkinliği yapılan eğitim günü oranı (%)

Stratejiler:

- S.1. Bakanlıkça hazırlanan e-portfolyo sistemine her çocuk için veri girişi gerçekleştirilecektir.
- S.2. Okul öncesi eğitim sürecinde, her gün açık hava etkinliğine yer verilecektir.
- S.3. Okul bahçeleri geleneksel oyunlara uygun şekilde düzenlenecektir.
- S.4. Okul öncesi eğitimde okul-aile iş birliği geliştirilecektir.

Tablo 18. Tema-1 Tablo

Amaç 1	Öğrencilerin kaliteli eğitime erişimleri fırsat eşitliği temelinde artırılarak bilişsel, duyuşsal ve fiziksel olarak çok yönlü gelişmeleri sağlanacaktır.
Hedef 1	Erken çocukluk eğitiminin niteliği artırılacaktır.

Performans Göstergeleri	Hedefe Etkisi (%)	Plan Dönemi Başlangıç Değeri	2024	2025	2026	2027	2028
PG.1. Aday kayıttaki bir sonraki yıl ilkokula başlayacak olan çocuklardan okula kayıt olanların oranı (%)	50	30	35	40	45	50	60
PG.2. Tüm dersliklerin doluluk oranı (%)	50	100	100	100	100	100	100
Stratejiler	<p>S.1. Kayıt döneminde bir sonraki yıl ilkokula başlayacak olan çocuklar başta olmak üzere, tüm çocukların aileleri ile iletişime geçilerek okul öncesi eğitime kayıtlarla ilgili gerekli bilgilendirme yapılacaktır.</p> <p>S.2. Tüm derslikler tam kapasite kullanılacaktır.</p> <p>S.3. İhtiyaç dahlinde (aday kayıttaki fazla çocuk olması durumunda) ikili eğitim uygulaması yapılacaktır.</p> <p>S.4. Aileye düşen maliyeti azaltmaya yönelik iş birliği, protokol veya projeler geliştirilecektir.</p>						

Tablo 19. Tema-2 Tablo

Amaç 2	Eğitim ortamlarının fiziki imkânları geliştirilecektir						
Hedef 2	Okul Öncesi Eğitim Kurumlarında okulların niteliğini arttıracak çalışmalara yer verilecektir.						
Performans Göstergeleri	Hedefe Etkisi (%)	Plan Dönemi Başlangıç Değeri	2024	2025	2026	2027	2028
P.G.1.1. Okulda/Kurumda iyileştirilen fiziki mekân (derslikler, spor salonu, kütüphaneler, atölyeler vb.) sayısı.	100	30	35	40	45	50	60
Stratejiler	<p>S.1.1. Fiziki mekânların iyileştirilmesi için kamu idareleri, belediyeler ve işverenlerle iş birlikleri yapılacaktır.</p> <p>S.1.2. Okulun eksiklikleri yerinde tespit edilerek zamanında ödenek talebinde bulunulacaktır</p>						

Tablo 20. Tema-3 Tablo

Amaç 3	Öğrencilerin kaliteli eğitime erişimleri fırsat eşitliği temelinde artınarak bilişsel, duyuşsal ve fiziksel olarak çok yönlü gelişmeleri sağlanacaktır.
Hedef 3	Erken çocukluk eğitiminin niteliği artırılacaktır

Performans Göstergeleri	Hedefe Etkisi (%)	Plan Dönemi Başlangıç Değeri	2024	2025	2026	2027	2028
PG.1. E-portfolio hazırlanan çocuk oran (%)	50	100	100	100	100	100	100
PG.2. Eğitim öğretim yıl süresince açık hava etkinliği yapılan eğitim günü oranı (%)	50	8	10	10	10	10	10
Stratejiler	<p>S.1. Bakanlıkça hazırlanan e-portfolio sistemine her çocuk için veri girişi gerçekleştirilecektir.</p> <p>S.2. Okul öncesi eğitim sürecinde, her gün açık hava etkinliğine yer verilecektir.</p> <p>S.3. Okul bahçeleri geleneksel oyunlara uygun şekilde düzenlenecektir.</p> <p>S.4. Okul öncesi eğitimde okul-aile iş birliği geliştirilecektir.</p>						

4.2. Maliyetlendirme

Şehit Ümit İnce Anaokulu Müdürlüğü 2024-2028 Stratejik Planı'nın maliyetlendirilmesi sürecindeki temel gaye; stratejik amaç, hedef ve stratejilerin gerektirdiği maliyetlerin ortaya konulması suretiyle politika tercihlerinin ve karar alma sürecinin rasyonelleştirilmesine katkıda bulunmaktır. Bu sayede stratejik plan ile bütçe arasındaki bağlantı güçlendirilecek ve harcamaların önceliklendirilme süreci iyileştirilecektir.

Tablo 21. Maliyetlendirme Tablosu

Amaç-Hedef	2024	2025	2026	2027	2028
Amaç 1	50000	75000	100000	125000	150000
<i>Hedef 1.1.</i>	50000	75000	100000	125000	150000
Amaç 2	200000	300000	400000	500000	600000

<i>Hedef 2.1.</i>	200000	300000	400000	500000	600000
Amaç 3	50000	75000	100000	125000	150000
<i>Hedef 3.1.</i>	50000	75000	100000	125000	150000
TOPLAM	300000	450000	600000	750000	900000

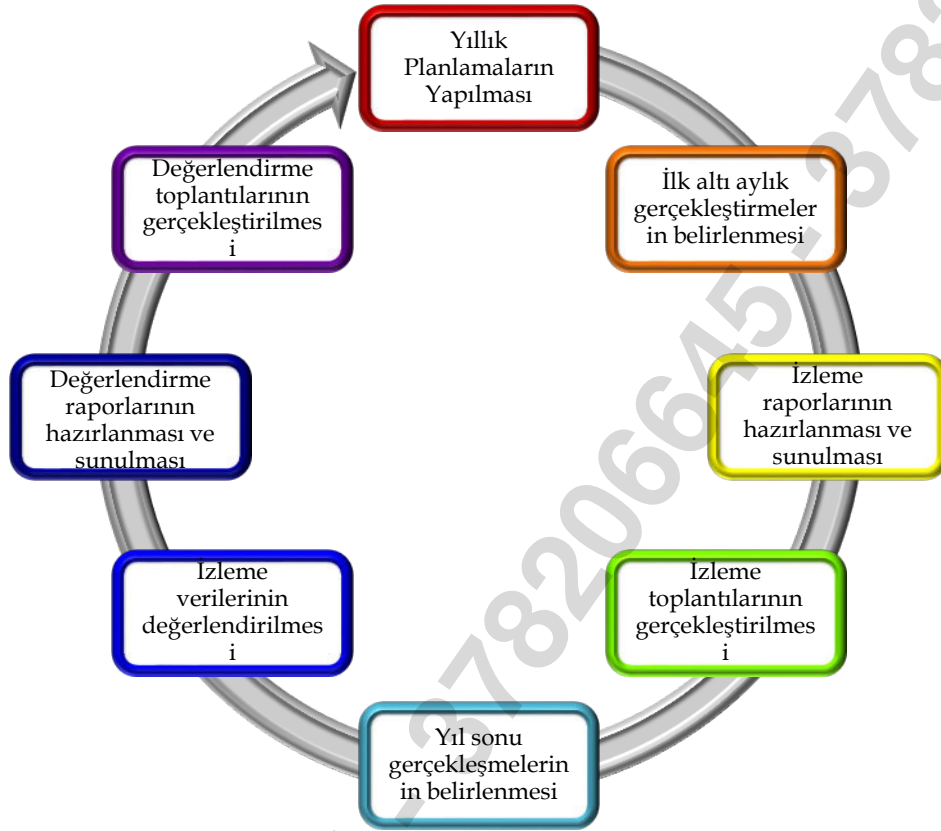
BÖLÜM V: İZLEME VE DEĞERLENDİRME

Şehit Ümit İnce Anaokulu Müdürlüğü 2024- 2028 Stratejik Planı İzleme ve Değerlendirme Modeli

Stratejik planlarda yer alan amaç ve hedeflere ulaşma durumlarının tespiti ve bu yolla stratejik planlardaki amaç ve hedeflerin gerçekleştirilebilmesi için gerekli tedbirlerin alınması izleme ve değerlendirme ile mümkün olmaktadır. İzleme, stratejik plan uygulamasının sistematik olarak takip edilmesi ve raporlanmasıdır. Değerlendirme ise, uygulama sonuçlarının amaç ve hedeflere kıyasla ölçülmesi ve söz konusu amaç ve hedeflerin tutarlılık ve uygunluğunun analizidir.

Şehit Ümit İnce Anaokulu olarak, yılda iki kez okulumuzun 2024–2028 Stratejik Planı’nda yer alan performans göstergelerinin gerçekleşme düzeyleri tespit edilecektir. Yılın ilk altı aylık döneminde planlama ekibi tarafından ara izleme gerçekleştirilecektir. Harcama birimlerinden sorumlu oldukları performans göstergeleri ve stratejiler ile ilgili gerçekleşme durumlarına ilişkin veriler toplanacaktır. İkinci izleme döneminde ise yılsonu gerçekleşme durumları tespit edilecektir. Hazırlanan rapor okul idaresine sunulacaktır.

Bu bağlamda; amaçlara ulaşabilmek için oluşabilecek riskler tespit edilerek gerekli tedbirlerin alınması sağlanacaktır. Stratejik plan değerlendirme raporu için belirlenmiş olan üç amaç ve bu amaçları gerçekleştirmek için konulmuş olan hedeflerden sorumlu olan birimlerin belirlenmiş olan sürelerde raporlarını hazırlamaları istenecektir.



Şekil 6. 2024- 2028 Stratejik Planı İzleme ve Değerlendirme Modeli

BÖLÜM VI: Tablo/Şekil/Grafikler/Ekler Tablolar

- Tablo 1. Strateji Geliştirme Kurulu ve Stratejik Plan Ekibi Tablosu
- Tablo 2. Üst Politika Belgeleri Analizi Tablosu
- Tablo 3. Faaliyet Alanları ile Ürün/Hizmetlerin Belirlenmesi Tablosu
- Tablo 4. Öğretmen Anketi Sonuçları
- Tablo 5. Veli Anketi Sonuçları
- Tablo 6. Çalışanların Görev Dağılımı
- Tablo 7. Çalışan Bilgileri Tablosu
- Tablo 8. Teknolojik Araç-Gereç Durumu
- Tablo 9. Fiziki Mekân Durumu
- Tablo 10. Tahmini Bütçe
- Tablo 11. Harcama Kalemleri
- Tablo 12. Sınıf Mevcudu İstatistikî Bilgiler Tablosu
- Tablo 13. PESTLE Analiz Tablosu
- Tablo 14. GZFT Analizi Zayıf Yönler Tablosu
- Tablo 15. GZFT Analizi Güçlü Yönler Tablosu
- Tablo 16. GZFT Analizi Fırsatlar Tablosu
- Tablo 17. GZFT Analizi Tehditler Tablosu
- Tablo 18. Tema-1 Tablo
- Tablo 19. Tema-2 Tablo
- Tablo 20. Tema-3 Tablo
- Tablo 21. Maliyetlendirme Tablosu

Şekiller

Şekil 1. Paydaş Analizi

Şekil 2. Teşkilat Yapısı

Şekil 3. Personel Kadrosu

Şekil 4. Rehberlik Çalışmaları

Şekil 5. Rehberlik Çalışmaları 2

Şekil 6. 2024- 2028 Stratejik Planı İzleme ve Değerlendirme Modeli